

11 класс ИСКУССТВО (МХК)

Уважаемый участник!

Вам предстоит выполнить семь олимпиадных заданий. Первые шесть из них представляют собой набор вопросов с короткими ответами. На нем проверяется глубина ваших познаний в истории искусства, эрудиция, начитанность и насмотренность. Здесь вы встретите вопросы по всем основным видам искусства – архитектуре, живописи и графике, скульптуре, музыке, театру и кино. Ответы на вопросы надо давать четкие и краткие – внимательно читайте задания! Максимальное число баллов за каждое задание первой части – 12.

Седьмое задание, которое вам встретится – самое объемное: вам нужно будет выбрать одну из трех предложенных картин и написать по ней эссе. В эссе вы должны продемонстрировать эрудицию, умение видеть, считывать, описывать и анализировать художественные произведения, ставить их в контекст эпох и стилей, других проявлений мировой культуры.

Максимальный балл за седьмое задание – 28.

Тема, объединившая задания 2025/206 года – мифы, легенды, сказания. Как писал А.Ф.Лосев, «миф <...> совмещает в себе черты как поэтической, так и реально-вещественной действительности. От первой он берет все наиболее фантастическое, выдуманное, нереальное. От второй он берет все наиболее жизненное, конкретное, осязаемое, реальное, берет всю осуществленность и напряженность бытия, всю стихийную фактичность и телесность, всю его неметафизичность. Фантастика, небывалость и необычность событий даны здесь как нечто простое, наглядное, непосредственное и даже прямо наивное». Увлекательного вам путешествия по чудесным мирам, созданным живописцами, скульпторами, композиторами, кинематографистами, архитекторами, чьи работы встретятся вам в заданиях олимпиады!

Вы можете выполнять задания в любом порядке, но не забывайте следить за временем.

Длительность тура – 180 минут.

Максимально возможный результат – 100 баллов.

Желаем удачи!

Задание № 1

Посмотрите фрагмент фильма Жана Кокто (видеофайл №1)

1.1. В этом фрагменте герой совершает переход между мирами, чтобы спасти свою погибшую жену. С каким мифологическим персонажем режиссер сравнивает его? **(3 балла)**

1.2. Переходя в иной мир, герой проходит через зеркало, поверхность которого становится водой. С какой мифической водной границей между мирами можно сравнить это зеркало? **(3 балла)**

1.3. Рассмотрите приведенные ниже кадры из фильмов Жана Кокто.

а) Какое художественное направление, проявившее себя также в живописи, фотографии, литературе, оказало влияние на кинематографический язык Кокто?

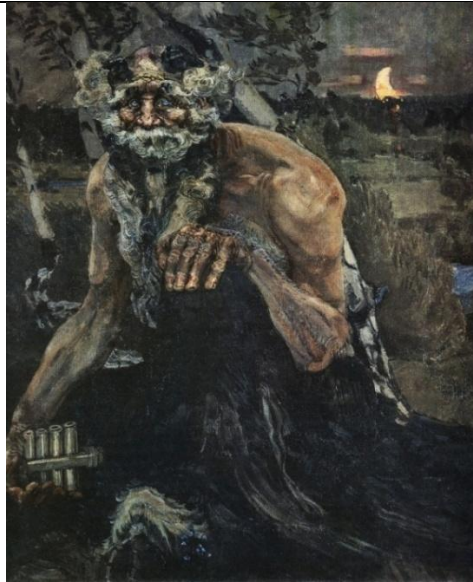
б) Почему творчество Кокто ассоциируется с этим художественным направлением? Приведите не менее двух тезисов.

в) С творчеством каких режиссеров вы могли бы сравнить работу Жана Кокто? Назовите минимум двух режиссеров и по одному фильму, созданному каждым из них. **(6 баллов)**



Задание № 2

Перед вами подборка репродукций живописных и графических произведений. Внимательно рассмотрите их.



1



2



3



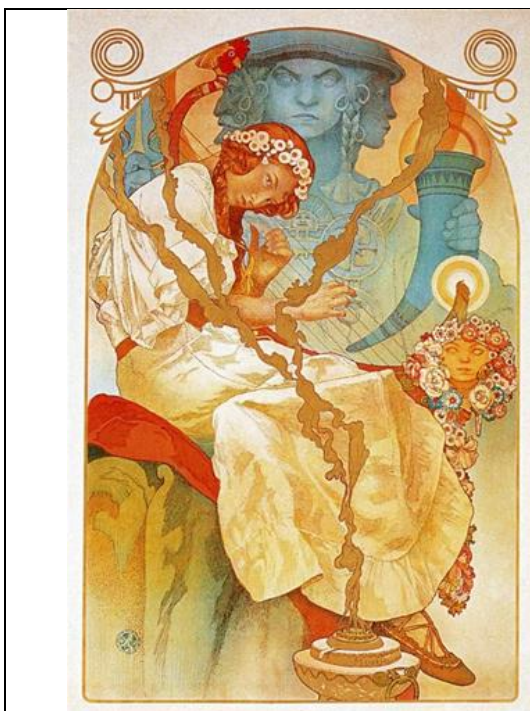
4



5



6



7



8

2.1. Две работы из предложенного списка создавались не просто как картины на мифологический/сказочный сюжет, а как иллюстрации к сказкам. Укажите номера этих работ. Назовите 3 черты, присущие традиции книжной иллюстрации к сказкам в период конца XIX – начала XX века **(3 балла)**

2.2. Все работы на представленных иллюстрациях были созданы во второй половине XIX в. - нач. XX в. С чем связан всплеск интереса к славянской мифологии у художников этого периода? Приведите минимум два аргумента **(2 балла)**

2.3. Одна из представленных работ является частью «Богатырского фриза» Николая Рериха, созданного в 1909-1910 гг. Укажите номер репродукции, воспроизводящей эту работу. Кратко обозначьте сюжет этой композиции. Для какого дома создавался «Богатырский фриз», кем был его владелец (укажите фамилию и род занятий)? Какой еще известный образец стиля модерн размещался в этом же доме? **(6 баллов)**

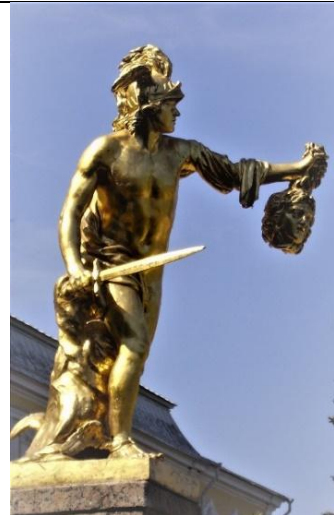
2.4. Одно из изображений является частью афиши чешского художника Альфонса Мухи к выставке 1930 г., на которой был представлен цикл его картин, посвящённых мифологии и истории славянских народов. Укажите номер изображения и художественный стиль, к которому принадлежит эта работа **(1 балл)**.

Задание №3

Внимательно рассмотрите фотографии скульптурных произведений.



1



2



3



4



5



6

3.1. Расставьте произведения в хронологическом порядке, от более раннего к более позднему. Укажите время их создания с точностью до десятилетий (**4 балла**)

3.2. Определите общность всех произведений:

- 1). Сюжетно-тематическую (конкретный сюжет (персонажи) и его тип)
 - 2). иконографическую
- (**1,5 балла**)

3.3. В ряду всех изображений выделите одно лишнее (исключение из общего правила). Свой ответ поясните (**2 балла**)

3.4. Укажите пару произведений по принципу «оригинал – повторение» (**1 балл**)

3.5. Из общего ряда сформируйте отдельные группы произведений по общим признакам и поясните свой выбор:

- 1). по признакам эпохи и/или стиля (тенденции)
 - 2). по различиям в иконографии
- (**2 балла**)

3.6. Кому из перечисленных ниже скульпторов принадлежат приведенные на фотографиях произведения? Ответ запишите в таблицу (**1,5 балла**)

Антонио Канова
Бенвенуто Челлини
Камилла Клодель
Лоран Оноре Маркест
Федос Фёдорович Щедрин
Хуберт Герхардт

Задание №4

В клетки квадрата на следующей странице вписаны имена мифологических и сказочных персонажей из культур разных народов, которые нашли отражение в музыкальных произведениях композиторов разных стран. Прочитайте их (это можно сделать при движении по ломаной линии, которая не должна пересекать саму себя).

р	а	и	й	и	к	в
о	м	ш	е	р	ль	а
м	о	н	л	и	я	р
и	к	г	а	к	с	у
к	и	я	г	л	а	и
ь	ф	а	а	т	р	л
л	э	б	а	б	о	л

4.1.

Запишите в таблицу №1:

- имя персонажа, которое вы отыскиали в квадрате с буквами,
 - пример одного музыкального произведения, в котором этот персонаж является центральным действующим лицом
 - фамилию композитора этого произведения
- (6 баллов)**

4.2. Заполните таблицу № 2:

- Распределите персонажей на две равные группы в соответствии с мифологической или фольклорной традицией, к которой принадлежит каждый из них. Обращайте внимание только на самих персонажей (к примеру, национальность композитора, написавшего музыкальное произведение с этим героем, не рассматривается).
- Назовите каждую группу так, чтобы её название чётко указывало на признак, по которому вы провели классификацию. **(6 баллов)**

Задание №5.

А теперь обратимся к миру театра. Здесь все играют роли, верно? И вам тоже при выполнении задания предстоит сыграть роль. Давайте представим, что Вы оказались в Древней Греции в преддверии Великих Дионисий. В разгар подготовки над спектаклем один из главных устроителей не явился и на Вас возложили обязанности по организации участников театрального представления.

5.1. Ниже дано изображение классического театрального здания (амфитеатр). Участники действия (представленные в списке под буквенным обозначением)

ждут, чтобы Вы их распределили по театральному зданию, расположив буквенные обозначения на иллюстрации согласно таблице 1.
(4 балла)

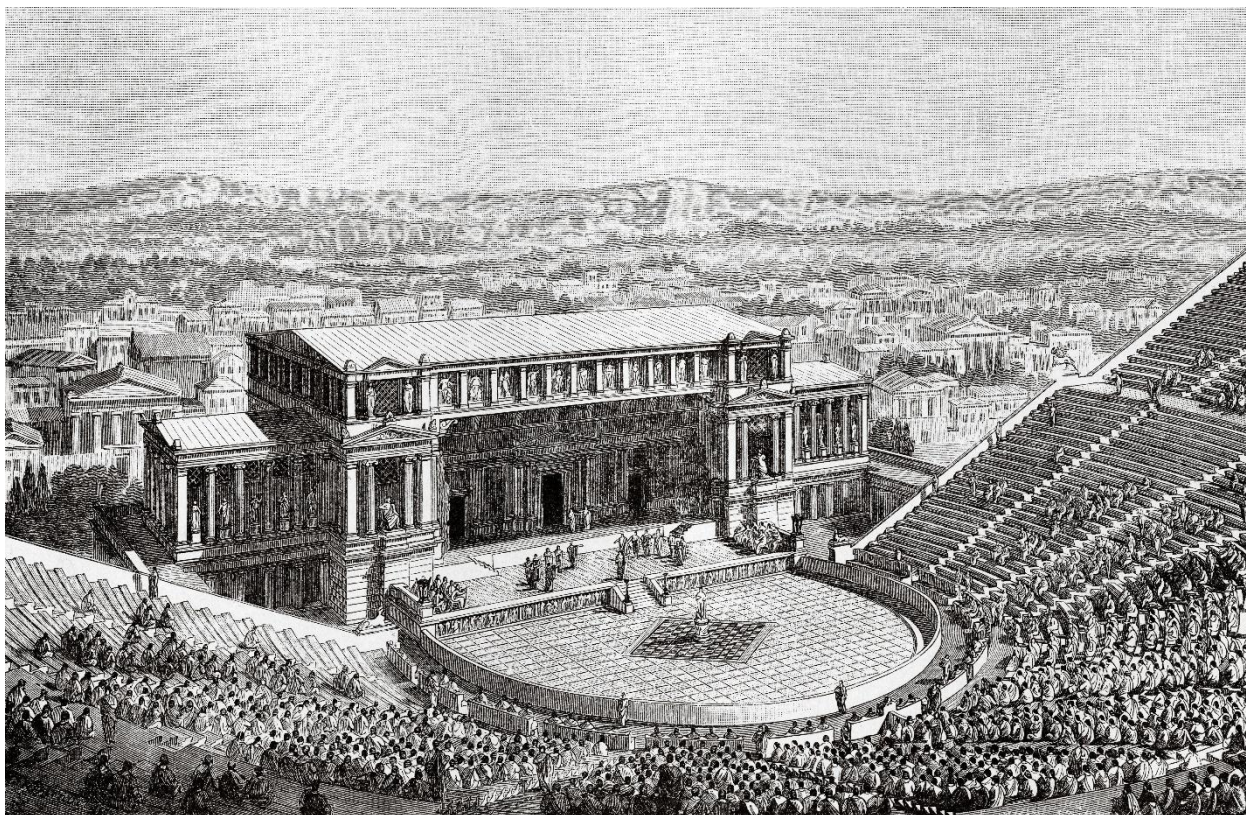


Таблица 1.

буквенное обозначение:	участник:
а	хоревты
б	корифей
в	девтерагонист
г	протагонист

5.2. Теперь зрители ждут от Вас комедию, которую предстоит сыграть.

Предложите комедийный репертуар из 3 постановок, чтобы он исторически соответствовал ожиданиям античного зрителя. Напишите автора комедии и его драматическое произведение, создав пару (автор-пьеса) (табл.2). Можно представить несколько пьес одного автора:

(3 балла)

5.3. Теперь пришло время распределить части текста комедии между исполнителями.

Соотнесите понятия и соответствующие им определения. Ответы впишите в таблицу (1 столбец – порядковый номер понятия, 2 столбец – буквенное определение)

(4 балла)

Понятия:

1. агон
2. парод
3. парабаза
4. эпизодий

Определения:

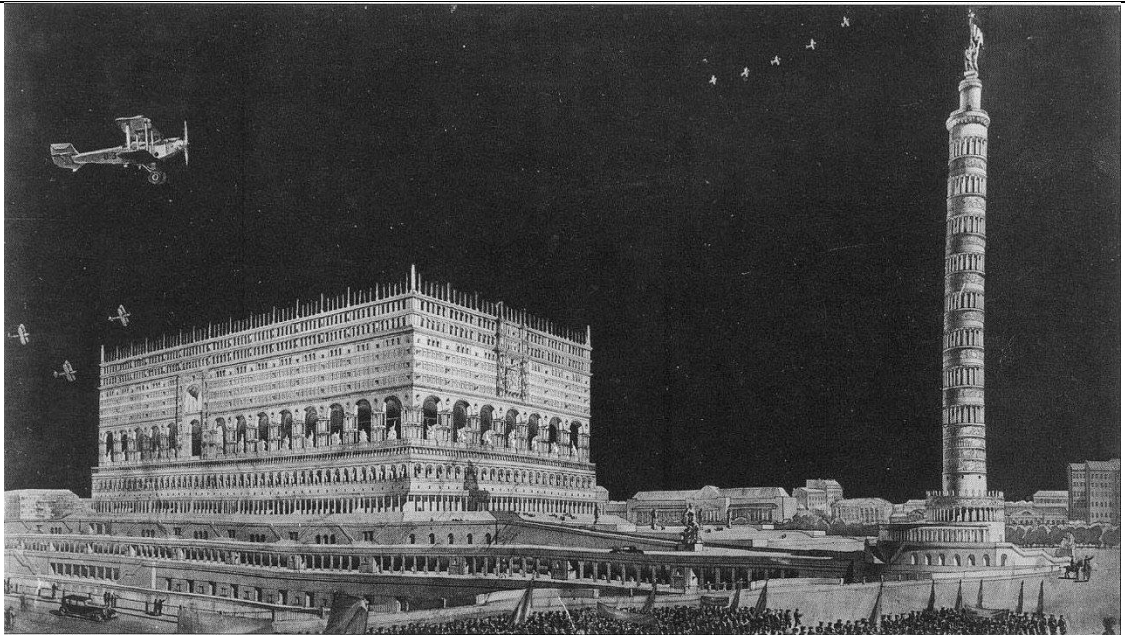
- а) первая песнь хора, исполняемая при вступлении в оркестру
- б) центральная часть пьесы, представляющая собой спор или состязание
- в) диалогические сцены
- г) отступление от сюжета для прямого обращения к зрителям, комментирование текущих политических, социальных или культурных событий, критика общественных пороков

5.4. Теперь определите, какая из перечисленных ниже частей пьесы кем должна быть исполнена (хором или актерами) **(1 балл)**

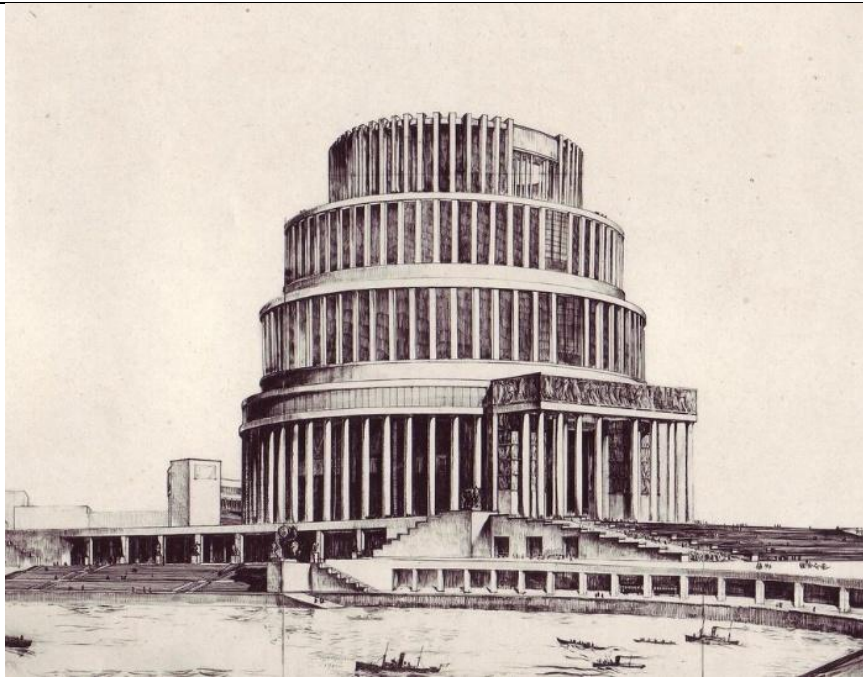
- а) агон
- б) парод
- в) парабаза
- г) эпизодий

Задание №6

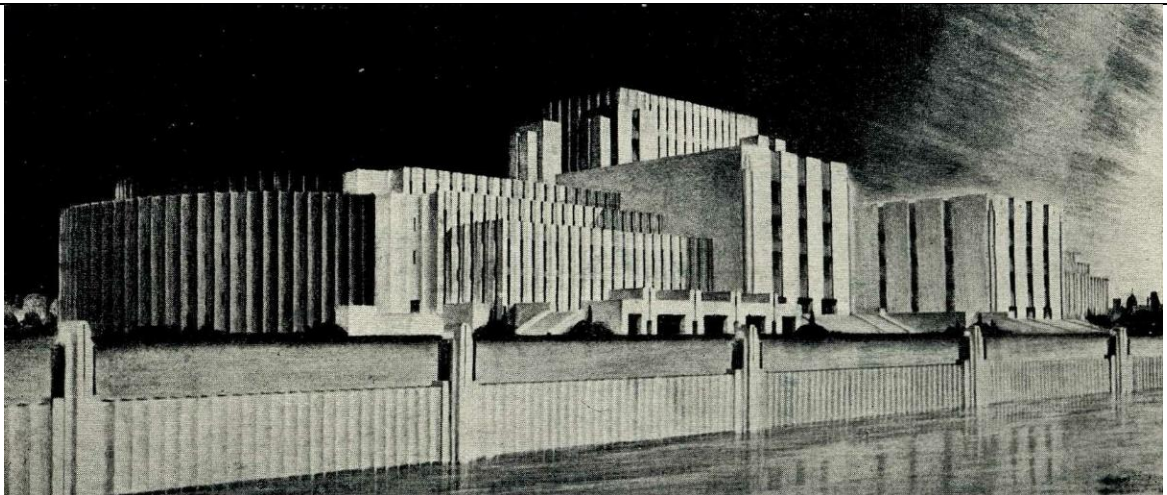
Миф – это не только рассказы о богах и героях, которые составляли картину мира древнего человека и объясняли многие недоступные его пониманию явления. Мифы складываются и в Новое время, и даже в наши дни. После октябрьской революции 1917 года начался грандиозный эксперимент по построению социалистического общества. Вокруг нового советского человека, который должен был воплощать коммунистические идеалы, выстраивалась своя мифология. В ее создании не последнюю роль сыграли архитекторы. Представленный на приведенных ниже изображениях объект был важнейшей вехой в истории отечественной архитектуры, во многом воплощая советский миф как внутри страны, так и для всего остального мира. Выполните задания на основе изучения разных вариантов проекта этого архитектурного объекта.



1



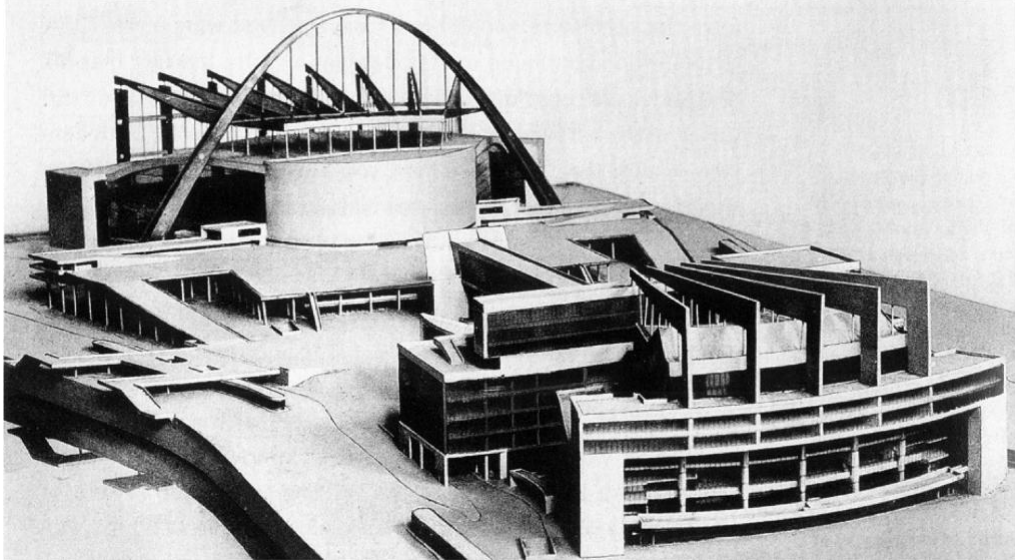
2



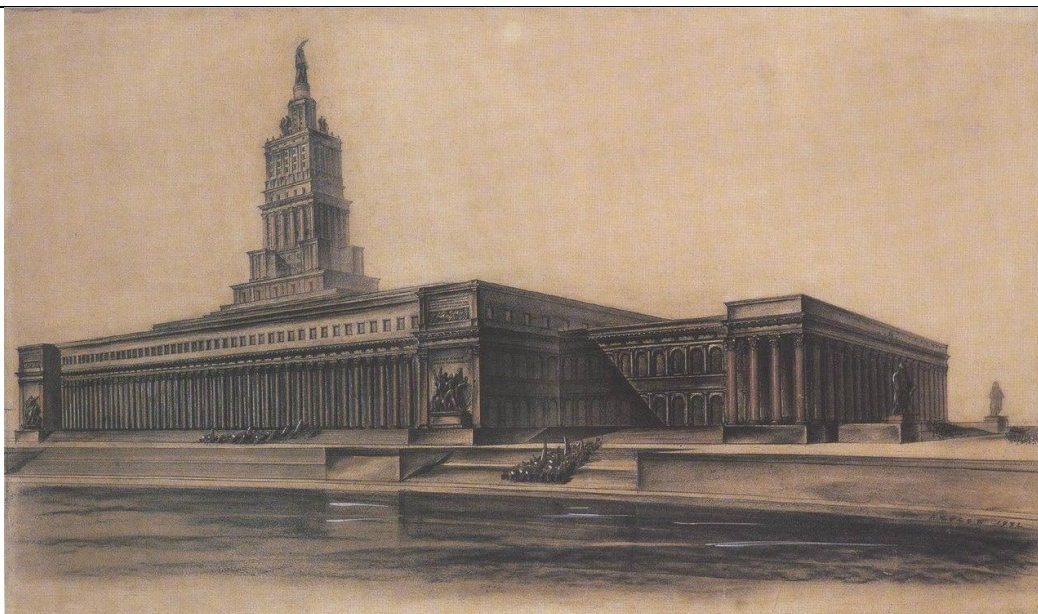
3



4



6



7

6.1. Представленный объект был частью более масштабного проекта, существовавшего в те годы. Укажите название этого проекта (с точным годом утверждения), а также другие идеи по изменению облика города (4 элемента), которые напрямую не связаны с возведением зданий **(3 балла)**.

6.2. Предметом долгих дискуссий был вопрос о месте строительства объекта: назовите обсуждавшиеся локации (4 варианта, без указания утвержденного места). Также напишите, какое историческое событие (с указанием точного года) свидетельствовало о начале подготовки к строительству на выбранном месте **(3 балла)**.

6.3. Распределите представленные проекты между отечественными и зарубежными архитекторами **(3 балла)**.

6.4. Укажите, какие общие архитектурные особенности отличают отечественные проекты от зарубежных вариантов. Сформулируйте 3 кратких тезиса **(3 балла)**.

Задание №7

Выберите одну из представленных ниже картин и внимательно рассмотрите ее. Что здесь изображено? К какому жанру и стилю относится картина? Каковы ее художественные особенности, какие основные выразительные средства использовал автор? Как выстроена композиция? Есть ли главный герой – и если есть, как мы можем это понять? Как автор интерпретирует сюжет? Какова идейная основа картины и как она связана со временем и местом ее создания? С какими произведениями можно сопоставить эту работу?

По итогам ваших наблюдений и размышлений напишите эссе на тему «Особенности картины _____» (не забудьте в заголовке указать свой выбор!) объемом не менее 250 и не более 1000 слов **(28 баллов)**.



1) Михаил Иванович Песков. Воззвание Минина к нижегородцам в 1611 году, 1861. Холст, масло, 157х204. Самарский областной художественный музей

М.И. Песков – выпускник Академии художеств, родом из Иркутска, участник знаменитого «бунта четырнадцати», один из инициаторов (вместе с И.Н. Крамским) Санкт-Петербургской Артели художников. За картину «Воззвание Минина к нижегородцам в 1611 году» был удостоен второй золотой медали Академии, однако впоследствии в гораздо большей степени увлекся бытовыми сюжетами. Скончался от чахотки довольно рано, в возрасте 30 лет, вскоре после знаменитого выступления против Академии. Картина «Воззвание Минина к нижегородцам в 1611 году» была приобретена В.А.Кокоревым, затем перешла в коллекцию будущего императора Александра III, а после подарена в Румянцевский музей (расформированный после революции).



2) Юрий Иванович Пименов. Даешь тяжелую индустрию! 1927. Холст, масло. 260×212. Государственная Третьяковская галерея

Картина относится к периоду, когда Пименов вместе с коллегами по группе ОСТ отстаивал перспективы развития обновленной фигуративной станковой картины. Она написана под впечатлением от посещения завода «Серп и молот», специально к «Выставке художественных произведений к десятилетнему юбилею Октябрьской революции», по итогам которой картина была удостоена премии жюри. При ее создании использован прием, обозначенный знаменитым искусствоведом А.А. Каменским как «романтический монтаж».



3) Томас Коул. Мечта архитектора, 1840. Холст, масло, 136×214 см.
Художественный музей Толедо, штат Огайо, США

В 1839 году американский архитектор Ител Таун заказал Томасу Коулу картину с видом Афин. Коул никогда не бывал в Афинах и должен был полагаться на воображение. Получившаяся в итоге картина идет гораздо дальше первоначального замысла и фактически репрезентирует важнейшие вехи в истории развития архитектуры за 4 тысячи лет. В конечном счете заказчик не принял работы, заявив, что ожидал в первую очередь получить пейзаж, где архитектура, история и проч. играли бы более скромную роль.

Критерии оценки эссе

1. Понимание и интерпретация.

Участник должен продемонстрировать умение замечать и анализировать детали и целое, интерпретировать художественное произведение в контексте эпохи, формулировать суть авторского замысла и выстраивать собственную концепцию. **Максимальная оценка: 5 баллов**

2. Работа с визуальным материалом.

Точность наблюдений, внимание к деталям, системный анализ средств художественной выразительности, знание и грамотное применение терминологии. **Максимальная оценка: 5 баллов**

3. Выявление специфики художественного произведения.

Внимание автора эссе к наводящим вопросам о произведении, способность сформулировать свои собственные, не предложенные в задании, но адекватные материалу направления интерпретации. **Максимальная оценка: 5 баллов**

4. Знание и понимание историко-культурного контекста, эрудиция.

Знание различных эпохи и стилей, умение выявлять особенности, параллели, связи отдельных периодов, явлений, понимание культурно-исторического контекста и способность учитывать его при анализе произведений, способность гармонично интегрировать эти навыки в текст эссе.

Максимальная оценка: 5 баллов

5. Стройность композиции эссе, ясность общей структуры, логичность и убедительность выводов.

Способность выстроить логичную и последовательную структуру эссе, где каждая часть работает на раскрытие главной идеи. **Максимальная оценка: 5 баллов**

6. Культура письменной речи

Чистота, богатство и выразительность языка, отсутствие речевых и стилистических ошибок, корректность написания имен, названий, специальных терминов. **Максимальная оценка: 3 балла**

Примечание: за пунктуационные ошибки в тексте и орфографические ошибки в словах, не являющихся именами, фамилиями, названиями и терминами, оценка не снижается. Повторяющаяся ошибка в одном и том же слове (имени, фамилии, названии, термине) засчитывается как одна.